

HUISJE, BOOMPJE, BETER

Het klimaat verandert. Wat doen we eraan...?

Hittegolven, droogte, extreme regenval, overstromingen, krachtige orkanen, mislukte oogsten, voedsel- en watertekorten, uitstervende diersoorten. Over de hele wereld zijn de gevolgen van het veranderende klimaat voor het weer en de natuur zichtbaar en komt de veiligheid en gezondheid van mensen regelmatig in gevaar.

Wat merken we daar zelf van?

Ook in Nederland zijn de gevolgen merkbaar. Winters worden zachter, zomers heter en droger, er vallen steeds meer stortbuien. Vaak met ondergelopen straten en soms zelfs woningen tot gevolg, doordat het riool deze grote hoeveelheden regen niet kan verwerken.

Om de gevolgen van de klimaatverandering voor Sittard-Geleen inzichtelijk te maken, is in 2016 een klimaatstresstest uitgevoerd. Hierin is onderzocht in hoeverre overstromingen, wateroverlast, droogte en hitte een risico vormen voor onze gemeente. Ook is in kaart gebracht

waar gevoelige plekken liggen. Zodat we tijdig de nodige maatregelen kunnen nemen om ervoor te zorgen dat we hier niet alleen nu, maar ook in de toekomst prettig kunnen wonen, werken en recreëren.

(Minder) nat

Op kwetsbare plekken in de gemeente zijn al verschillende maatregelen genomen. Zo wordt de rivierbedding langs de hele Grensmaas verbreed, om dorpen langs te Maas te beschermen

tegen hoogwater. Samen met het waterschap worden beken, zoals de Geleenbreek, opnieuw ingericht, zodat ze extra regenwater kunnen opvangen. Ook worden oude beken en grachten - zoals de gracht in het centrum van Sittard - weer opengelegd. Riolerings zijn verzaaid, er zijn buffers aangelegd en regenpijpen worden losgekoppeld van de afvalwaterriolering. Zo kan het hemelwater beter worden afgevoerd of opgevangen.

Wist u

dat een volwassen boom dezelfde koelcapaciteit heeft als tien huishoudairco's? Doordat bomen water verdampen, koelt de lucht beter af op een warme dag. Het koelend effect van een stadspark bijvoorbeeld, is tot wel een kilometer verderop te meten.

1. Dakisolatie
2. Spouwmuurisolatie
3. Vloerisolatie
4. Dubbel glas
5. Tochtstrips onder buitendeuren en ramen
6. CV-installaties
7. Zonnepanelen

(Minder) warm

Om de hitte in de stad tegen te gaan, worden verkoelende maatregelen genomen. Dat is nodig, want in de centra, waar veel bebouwing en bestrating is, kan het tot wel 8 graden warmer worden dan op het platteland. Daarom wordt bij nieuwbouw en de herinrichting van de openbare ruimte geprobeerd water en groen in te passen.

Sittard-Geleen Klimaatbestendig

In de komende tijd wordt verder uitgewerkt hoe de inrichting van Sittard-Geleen gebruikt kan worden, om de negatieve gevolgen van klimaatverandering tegen te gaan. Denk aan de aanleg van groene daken zoals in Ligne, aan geveltuinen in de stad of het vervangen van geasfalteerde parkeerplaatsen door groene

parkeerplekken. Ook wordt gekeken naar manieren om de gevolgen van de toenemende droogte voor natuur, landschap en de agrarische sector te beperken. Maatregelen tegen hitte en droogte hebben vaak ook positieve uitwerking op wateroverlast. Daarom worden de thema's in onderlinge samenhang bekeken.

Duurzaam en energieneutraal

Naast al deze maatregelen om de stad klimaatbestendig te maken, heeft de gemeente ook een uitgesproken ambitie op het gebied van duurzaamheid, om de klimaatontwikkeling te remmen. In 2020 wil de gemeente 20 procent van het energieverbruik verminderen door energie te besparen en 20 procent van het energieverbruik opwekken uit duurzame bronnen. In 2040 willen we



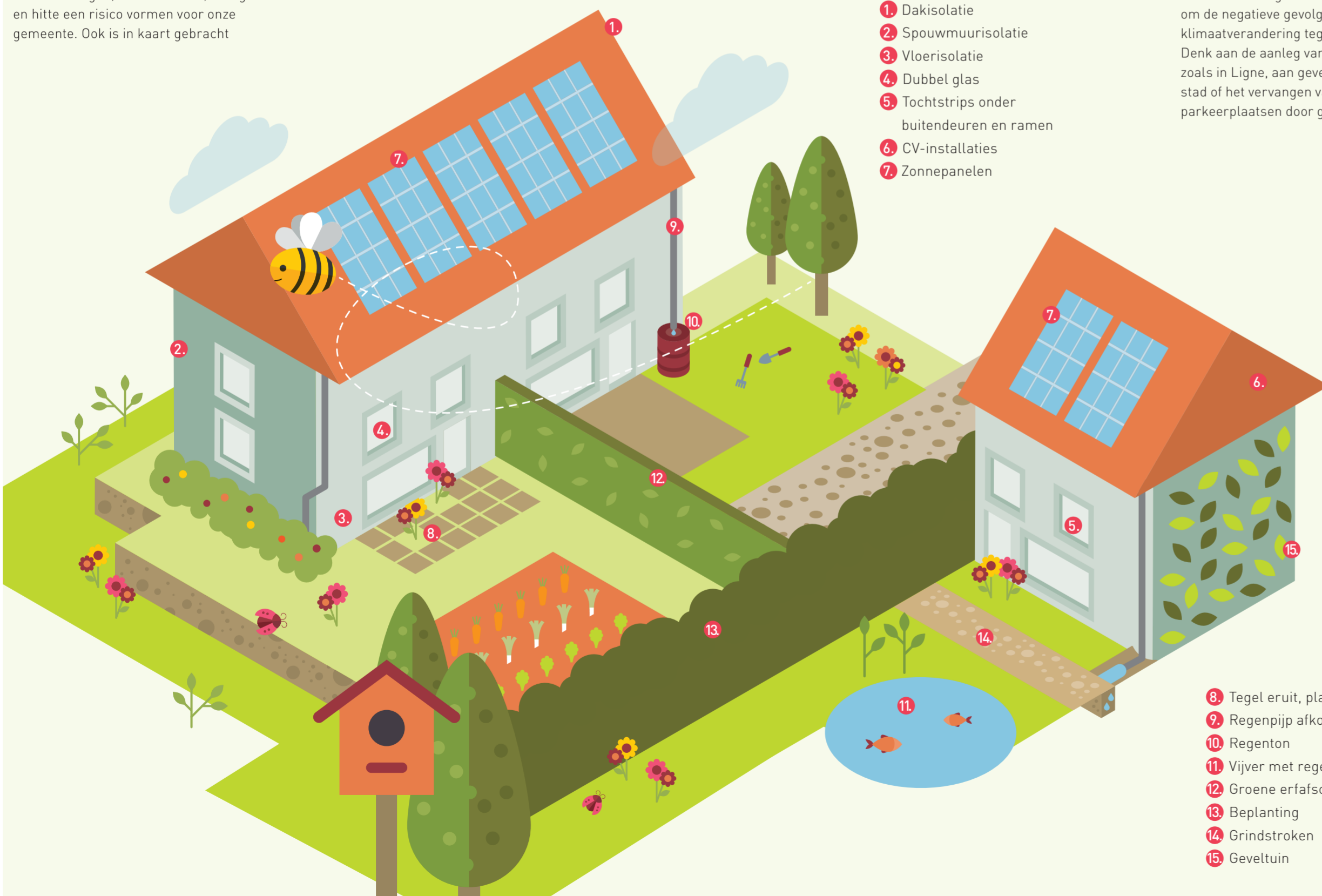
een energie neutrale gemeente zijn. Aan deze doelstellingen wordt gewerkt met projecten als Het Groene Net (dat gebruik maakt van restwarmte van de Biomassacentrale en Chemelot) en het gebruik van zonne-energie en warmtepompen. Maar denk bijvoorbeeld ook aan de inzet van energieteams in de wijk en het gebruik van elektrische auto's voor gedeeld gebruik. Ook maken we de openbare verlichting duurzamer door deze om te bouwen naar ledverlichting.

Maakt u met ons het verschil?

De zorg voor een duurzame en klimaatbestendige woon- en leefomgeving is een gedeelde verantwoordelijkheid. Waar de gemeente en bijvoorbeeld het waterschap maatregelen nemen in de openbare ruimte, is het belangrijk dat u als inwoner, in uw eigen huis en tuin, ook een steentje bijdraagt. En dat hoeft lang niet altijd moeilijk of kostbaar te zijn. Om u op weg te helpen, hebben we een aantal handige tips en websites voor u verzameld.

Jong geleerd...

Op basisschool De Leeuwerik in Einighausen start een lesprogramma. Hierin onderzoeken kinderen samen met weerman Léon Rademakers en de gemeente de (gevolgen van de) klimaatontwikkeling en mogelijkheden om hier positief aan bij te dragen. Ook wordt er samen een klimaatmarkt voor bewoners georganiseerd. Wilt u ook met uw kinderen in gesprek over de klimaatontwikkeling? Doe het klimaatspel op www.klimaatgame.nl



8. Tegel eruit, plantje erin
9. Regenpijp afkoppelen
10. Regenton
11. Vijver met regenwater
12. Groene erfafscheiding
13. Beplanting
14. Grindstroken
15. Geveltuin

Natuurvriendelijke tuin

Vorkom wateroverlast (in uw omgeving) door water ruimte te geven op uw perceel. Legt u een nieuw terras aan? Geef hemelwater de ruimte om in de grond te kunnen zakken. Kunt u bestrating omruilen voor groen? Heeft u al een regenton? Nu gaat veel regenwater via regenpijpen en straatkolken via het riool naar zuiveringsinstallaties. Dat is niet nodig, want regenwater is niet vuil. Bovendien ontstaat er minder wateroverlast als het water zo veel mogelijk lokaal wordt vastgehouden en in de bodem kan zakken. Laat uw regenwater dus niet de druppel zijn die bij een ander de emmer laat overlopen... Groen in uw tuin neemt bovendien CO₂ op, houdt de tuin op warme dagen koeler én trekt vogels en vlinders aan. En een groene tuin hoeft echt niet veel werk te zijn. Kijk voor meer inspiratie op www.huisjeboompjebeter.nl

Comfortabel wonen

Verhoog uw wooncomfort door uw huis goed te isoleren. Isolatie gaat tocht en warmteverlies tegen en houdt geluidsoverlast buiten. Bovendien hoeft u in een goed geïsoleerd huis minder te stoken. Daarnaast zijn er steeds meer mogelijkheden om zelf energie op te wekken, wat veel beter is voor het klimaat. Denk aan het gebruik van zonnepanelen, warmtepompen en groene stroom. Duurzame energiebronnen produceren geen of nauwelijks CO₂ en kunnen niet opraken. Kijk voor meer informatie op www.dubbel-duurzaam.nl

Slim besparen

Bespaar geld én kostbare grondstoffen door energie te besparen. Dat kan al heel simpel, door tussendeuren zoveel mogelijk gesloten te houden. Door gloeilampen en halogeenlampen te vervangen. En natuurlijk door bewust om te gaan met het verbruik van water en de temperatuur in huis. Bijvoorbeeld door de thermostaat 's nachts op 15 graden te zetten. Kijk voor meer informatie op www.bespaarenergieinlimburg.nl en www.dubbel-duurzaam.nl

TIP!

Als eigenaar-bewoner of huurder van een bestaande koop- of huurwoning kunt u voor het treffen van maatregelen voor energiebesparing, duurzame energieopwekking en het verbeteren van de levensloopbestendigheid van uw woning de stimuleringslening Duurzaam Thuis aanvragen. Moet u daarvoor ook asbest verwijderen? Ook deze kosten kunt u meefinancieren. Kijk voor de voorwaarden op www.limburg.nl/duurzaamthuis

www.ruimtelijkeadaptatie.nl

In het Deltaprogramma Ruimtelijke Adaptatie is vastgelegd hoe gemeenten, waterschappen, provincies

en het rijk versneld aan de slag gaan met de aanpak van wateroverlast, hittestress, droogte en overstromingen. Doet u met ons mee?